

# **Medizinische Begriffs- und Dokumentationssysteme WS 2000**

---

## **Medizinische Klassifikationssysteme**

# Einführung Klassifikationssysteme

---

- Ordnungssystem
- Beruht auf dem Prinzip der Klassenbildung
- Zusammenfassung von Begriffen (die in mindestens einem klassenbildenden Merkmal übereinstimmen) in Klassen
- Klassen sollten zu dokumentierendes Gebiet vollständig abdecken
- Keine Überschneidung von Inhalten
- Notation (Schlüssel) für jede Klasse – Ausdruck für hierarchische Systematik

# Typen von Klassifikationen

---

- Hierarchische Klassifikation
  - Monohierarchie
  - Polyhierarchie
- Mehrachsige (mehrdimensionale) Klassifikation

# Beispiel

---

- (D1) Erkrankungen des Fettstoffwechsels
  - (D11) Hyperlipidämie
  - (D12) Lipoproteinmangel
    - (D121) A-Beta-Lipoproteinämie
    - (D122) Anderer Proteinmangel
  - (D13) Andere Erkrankung des Fettstoffwechsels
- (D2) Erkrankungen des Kohlenhydratstoffwechsels

- (A1) ernährungsbedingt
- (A2) kongenital
- (A3) gemischte oder andere Ätiologie

Notation: ernährungsbedingte Hyperlipidämie

# Medizinische Klassifikationssysteme

---

- Systematische Ordnung des medizinischen Wissens
- Klassifikation von
  - Krankheiten und ihren Folgen
  - Operationen, therapeutische / diagnostische Verfahren
  - Organen
  - Medikamenten
- grosse Zahl an Klassifikationssystemen

# Geschichte der Klassifikationssysteme

---

- Erste systematische Einteilung von Krankheiten:
  - „London Bills of Mortality“, John Graunt, 18. Jahrhundert
  - „Nosologia methodica“ (Francois Bossier de Lacroix = Sauvages, 1706-1777)
  - „Genera morborum“ (Linnaeus, 1707-1778)
  - „Synopsis nosologiae“, 1785 (William Cullen, 1710-1790). Zu Beginn des 19. Jahrhunderts am häufigsten benutzt.

# Geschichte der Klassifikationssysteme

---

1853 1. Internationaler Statistikkongress, Brüssel

*William Farr* | *Marc d'Espine*



1855 Systematisches Verzeichnis der Todesursachen

*Jacques Bertillon*  
*Bertillon-Klassifikation der*  
*Todesursachen 1893*

← *Florence Nightingale:*  
*„Vorschläge für einen einheitlichen*  
*Plan von Krankenhausstatistiken“*  
*(1860)*



1938 Internationale Klassifikation der Krankheiten und Todesursachen (5. Revision)

*WHO*

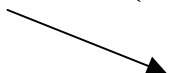
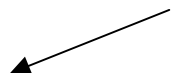


1946 Internationale Klassifikation der Krankheiten, Verletzungen  
und Todesursachen (6. Revision)

*WHO*



1992 Internationale statistische Klassifikation der Krankheiten  
und verwandter Gesundheitsprobleme, 10. Revision (ICD-10)



1994 Amerikanische Adaption: ICD-CM

Deutsche Version der ICD-10

# Die Klassifikationsfamilie basierend auf IC

## Internationale statistische Klassifikation der Krankheiten und verwandter Gesundheitsprobleme (ICD)

### 3-stellige Kern-Klassifikation

- Diagnosen
- Symptome
- Abnorme Laborbefunde
- Verletzungen und Vergiftungen
- Äußere Ursachen von Morbidität und Mortalität
- Faktoren, die den Gesundheitszustand beeinflussen

Listen für die Tabellierung

4-stellige Klassifikation

### Informationsunterstützung für die primäre Gesundheitsversorgung

- Laienberichte
- Sonstige gemeindenaher Gesundheitsinformationen

### Adaption für medizinische Fachgebiete

- Onkologie
- Zahnheilkunde und Stomatologie
- Dermatologie
- Psychiatrie
- Neurologie
- Geburtshilfe und Gynäkologie
- Rheumatologie und Orthopädie
- Pädiatrie
- etc.
- Allgemeinmedizin

### Sonstige gesundheitsrelevante Klassifikationen

- Schädigungen, Behinderungen und Beeinträchtigungen (ICIDH)
- Prozeduren in der Medizin (ICPM)
- Beratungs- und Behandlungsgründe

### Internationale Nomenklatur der Krankheiten (IND)



# Anwendungsgebiete

---

- Standardisierte medizinische Dokumentation und Auswertung
  - Fallvergütung: automatisierte Auswertung, z.B. in der Kostenabrechnung
  - Aggregation: (statistische) Zusammenfassung von Einzelerkenntnissen, z.B. Kennziffernaufbereitung in der Gesundheitsberichterstattung
  - Retrieval: gezieltes Wiederfinden von Einzelergebnissen
  - Strategie, Planung
- Kommunikation, Kooperation

# Medizinische Klassifikationssysteme

---

- **ICD** (International Statistical Classification of Diseases and Related Health Problems)
- **ICD-O** (International Statistical Classification of Diseases and Related Health Problems - Oncology )
- **TNM** (T=primary tumor, N=regional lymph nodes, M=distant metastasis)
- **ICPM** (International Classification fo Procedures in Medicine)
- **IKPM** (Internationale Klassifikation der Prozeduren in der Medizin)

# ICD-10 (I)

---

- International Statistical Classification of **D**iseases and Related Health Problems
- Herausgeber: WHO
- Übertragung ins Deutsche: DIMDI ( ... )
- Anwendung: Todesursachenstatistik seit 1.1.1998
- z.Z. noch Einsatz der 9. Revision

# ICD-10 (II)

---

- 1. Internationale Auflage: 1976
  - 1978 Tumorhistologieschlüssel ICD-O-DA (Jacob, Scheida, Wingert)
- 2. Internationale Auflage: 1990
  - 1997 Tumorhistologieschlüssel (Grundmann, Hermanek, Wagner)
- 3. Internationale Auflage geplant: 2000
  - Berücksichtigung neuer Tumorentitäten (z.B. aus THS)
  - Topographieteil voraussichtlich unverändert

# ICD-10 (III) - Struktur

---

- Alphanumerisch, z.B. K35.0
- „U“-Code („Update“ für temporären Gebrauch oder lokale Erweiterungen des Codesystems)
- 3 Bände:
  - **Band 1** - Systematik (DAS / VAS)  
21 Kapitel, grundsätzliche Gliederung nach Körpersystemen
  - **Band 2** - Regelwerk  
Richtlinien, Klassifikationsgrundlagen, Codierungsregeln, Anwendungshinweise
  - **Band 3** - Alphabetisches Verzeichnis

# ICD-10 (IV) - Auszug VAS Kapitel VIII

---

## Krankheiten des Ohres und des Warzenfortsatzes (H60–H95)

.....

## Krankheiten des Mittelohres und des Warzenfortsatzes (H65–H75)

.....

### **H67\*** Otitis media bei anderenorts klassifizierten Krankheiten

#### **H67.0\*** Otitis media bei anderenorts klassifizierten bakteriellen Krankheiten

Otitis media bei:

- Scharlach (A38†)
- Tuberkulose (A18.6†)

#### **H67.1\*** Otitis media bei anderenorts klassifizierten Viruskrankheiten

Otitis media bei:

- Grippe (J10–J11†)
- Masern (B05.3†)

#### **H67.8\*** Otitis media bei sonstigen anderenorts klassifizierten Krankheiten

# ICD-10 (IV) - Auszug Alfab. Verzeichnis

---

## A

**ABO-hämolytische Krankheit (Fetus oder Neugeborenes) P55.1**

**Abasie (Astasie) (hysterisch) F44.4**

**Abbau (allgemein) (körperlich) R53**

**Abblätterung bei Zähnen durch systemische Ursachen K08.0**

**Abblassung, Papille, temporal H47.2**

**Abbruch, Schwangerschaft – s. Abort**

**Abdomen, Abdominal- – s. a. Art der Krankheit**

– akut R10.0

– aufgetrieben R11

– Epilepsie G40.8

– Schwangerschaft – s. a. Graviditas, abdominalis

– sekundär – s. Graviditas, extrauterina

– Typhus A01.0

**Abduktionskontraktur – s. Kontraktur, Gelenk**

**Abduzens – s. Art der Krankheit, N. abducens**

# ICD-10 (V) - Schwachstellen

---

- Komplexer Katalog (14.000 Ziffern auf 1.300 Seiten)
- Viele Diagnosen/Zustandsbeschreibungen, die für die ärztliche Versorgung unbedeutend sind
  - tlw. Nicht relevant (Alligatorenbiss (W85), Opfer von Vulkanausbruch (X35) etc.)
- Klassifikation kostet Zeit - Frage nach der Honorierung
- Klassifikationslücken
  - Ausschlussdiagnostik
  - Verdachtsdiagnose
  - „Zustand nach“



# ICD-O (I)

---

- Tumorlokalisationsschlüssel
- Herausgeber: WHO
- 1. Internationale Auflage: 1976
  - 1978 Tumorhistologieschlüssel ICD-O-DA (Jacob, Scheida, Wingert)
- 2. Internationale Auflage: 1990
  - 1997 Tumorhistologieschlüssel (Grundmann, Hermanek, Wagner)
- 3. Internationale Auflage geplant: 2000
  - Berücksichtigung neuer Tumorentitäten (z.B. aus THS)
  - Topographieteil voraussichtlich unverändert

# ICD-O (II)

---

- Bestandteile
  - Topography
    - abgeleitet aus bösartigen Neubildungen der ICD 9 / 10
  - Morphologie
    - auf der Grundlage von MOTNAC 1968 - Erweiterung um eine Stelle
    - Grundlage für SNOMED - Tumorteil
- Struktur des Morphologieteils
  - 4 Stellen histologischer Typ
  - + 1 Stelle „Behavior Code“
  - + 1 Stelle Grading / Zelltyp (Lymphome)
- Terminologie der „International Histological Classification of Tumors“ (Blue Books) der WHO
  - 1. Auflage 1976-1981
  - 2. Auflage seit 1981, 12 ergänzende Bände seit 1990

# ICD-O (III) Tumorhistologieschlüssel (THS)

---

- 2. Auflage
  - 2. Serie der „Blue Books“, enthalten auch Codierungsvorschläge
  - 3. Serie des „Atlas of Tumor Pathology“ des Armed Forces Institute of Pathology (AFIP)
  - Einzelveröffentlichungen und diverse Übersichtsarbeiten
- Bedeutung THS für ICD-O (3. Auflage)
  - Übernahme der wesentlichen Diagnosen, da „Blue Books“ überall benutzt (und Codes bereits veröffentlicht und genutzt)
  - Begründungen für neue Codes

# ICD-O (IV) Tumorhistologieschlüssel (THS)

---

- Charakteristika des aktuellen THS
  - Vorzugsbezeichnungen
  - teilweise organbezogen (einschließlich Code-Nummer), i.d.R. deutsche Übersetzung aus „Blue Books“
  - außerdem: Synonyma, nicht zur Verwendung empfohlene Begriffe, neu eingeführte Vorzugsbezeichnungen und Synonyme
  - Kennzeichnung durch Schrifttype
  - Ausführlich Codierungshinweise und Anmerkungen (insbesondere für neue Termini/Codes)
  - Unterschiede zu ICD-O (2. Auflage)
  - 187 neue Krankheitsbegriffe (ohne REAL-Klassifikation), Quellhinweise
  - Neugliederung Lymphome und Leukämien

# TNM (I)

---

- International verwendet zur klinischen Stadieneinteilung von bösartigen Tumoren
  - Klinische Studien
  - Tumordokumentation in Tumorzentren
- 3-achsige Klassifikation
  - T1 - T4 Tumorgröße
  - N1 - N3 Lymphknotenbefall
  - M0 - M1 Fernmetastasierung
- Bedeutung der Codes für Größe und Lymphknotenbefall organspezifisch definiert
- Tumorlokalisierungsschlüssel ergänzend zur Spezifikation der anatomischen Lage

# TNM (II) - Beispiel

## Pleuramesotheliom

### T - Primärtumor

- TX Primärtumor kann nicht beurteilt werden
- T0 kein Anhalt für Primärtumor
- T1 Tumor begrenzt auf ipsilaterale parietale und/oder viszerale Pleura
- T2 Tumor infiltriert eine der folgenden Strukturen: ipsilaterale Lunge, endothorakale Faszie, Zwerchfell, Perikard
- T3 Tumor infiltriert eine der folgenden Strukturen: ipsilaterale Brustwandmuskulatur, Rippen mediastinale Organe oder Gewebe
- T4 Tumor breitet sich direkt in eine der folgenden Strukturen aus: kontralaterale Pleura, kontralaterale Lunge, Peritoneum, intraabdominale Organe, Gewebe des Halses

T1



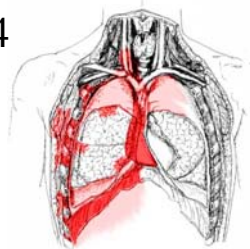
T2



T3



T4



# TNM (III) - Beispiel

---

## Pleuramesotheliom

### **N - Regionäre Lymphknoten**

NX Regionäre Lymphknoten können nicht beurteilt werden

N0 keine regionären Lymphknotenmetastasen

N1 Metastasen in ipsilateralen peribronchialen und/oder ipsilateralen Hiluslymphknoten (einschließlich eines Befalls durch direkte Ausbreitung des Primärtumors)

N2 Metastasen in ipsilateralen mediastinalen und/oder subkardinalen Lymphknoten

N3 Metastasen in kontralateralen mediastinalen, kontralateralen Hilus-, ipsi- oder kontralateralen Skalenus- oder supraklavikulären Lymphknoten

### **M - Fernmetastasen**

MX Fernmetastasen können nicht beurteilt werden

M0 keine Fernmetastasen

M1 Fernmetastasen

# TNM (IV) - Beispiel

---

## Pleuramesotheliom

### Stadiengruppierung

Stadium I	T1	N0	M0
	T2	N0	M0
Stadium II	T1	N1	M0
	T2	N1	M0
Stadium III	T1	N2	M0
	T2	N2	M0
	T3	N0, N1, N2	M0
Stadium IV	jedes T	N3	M0
	T4	jedes N	M0
	jedes T	jedes N	M1



# IKPM (I)

---

- Leistungs- und Kostentransparenz: nach dem Gesundheitsstrukturgesetz (GSG) müssen seit 1995 in Krankenhäusern durchgeführte OPs nach IKPM verschlüsselt werden
- Vom Deutschen Institut für med. Dokumentation (DIMDI) im Auftrag des Bundesgesundheitsministeriums herausgegeben
- Kompatibel zur ICPM

# IKPM (II) - Struktur

---

- Codewort:
  - numerisch, 5-stellig, hierarchisch
  - Position „x“: sonstige Operationen
  - Position „y“: nicht näher bezeichnete Operationen
- Möglichkeit der Mehrfachcodierung für komplexe Eingriffe
- Interoperative Komplikationen gesondert verschlüsseln
- Gliederung ist topographisch-anatomisch, nicht fachgebietsbezogen

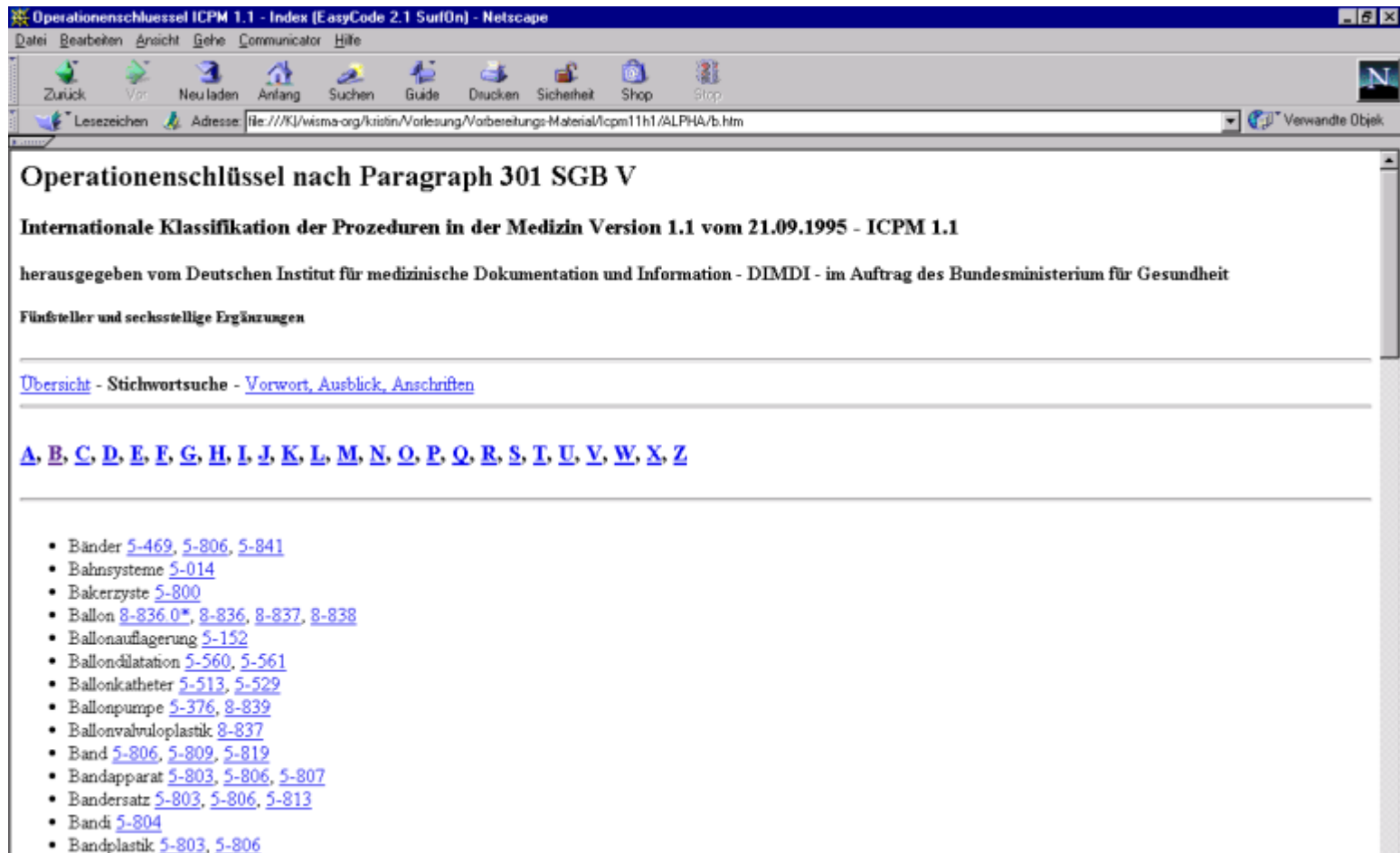
# IKPM (III) - Struktur

---

- Zusatzbemerkungen möglich:
- Einschluss („Inkl.“): nähere Inhaltsdefinitionen oder Beispiele
- Ausschluss („Exkl.“): weisen auf Massnahmen hin, die einer anderen Klasse zuzuordnen sind
- Hinweis („Hinweis“):
  - Gesonderte Kodierung von Teilen einer komplexen Operation
  - Zusätzliche Kodierung von ergänzenden Angaben
  - Hinweis auf gesonderte Kodierung des Zugangs
  - Hinweis, wann ein Code verwendet werden kann

# IKPM (IV) - Ausschnitt

## Alphabetischer Teil



Operationenschlüssel ICPM 1.1 - Index [EasyCode 2.1 Surf0n] - Netscape

Datei Bearbeiten Ansicht Gehe Communicator Hilfe

Zurück Vor Neuladen Anfang Suchen Guide Drucken Sicherheit Shop Stop

Leesezeichen Adresse file:///K:/wisma-org/kristin/Vorlesung/Vorbereitungsmaterial/icpm11h1/ALPHA/b.htm Verwandte Objekte

### Operationenschlüssel nach Paragraph 301 SGB V

**Internationale Klassifikation der Prozeduren in der Medizin Version 1.1 vom 21.09.1995 - ICPM 1.1**

herausgegeben vom Deutschen Institut für medizinische Dokumentation und Information - DIMDI - im Auftrag des Bundesministerium für Gesundheit

**Fünfteller und sechsstellige Ergänzungen**

---

[Übersicht](#) - [Stichwortsuche](#) - [Vorwort, Ausblick, Anschriften](#)

---

[A](#), [B](#), [C](#), [D](#), [E](#), [F](#), [G](#), [H](#), [I](#), [J](#), [K](#), [L](#), [M](#), [N](#), [O](#), [P](#), [Q](#), [R](#), [S](#), [T](#), [U](#), [V](#), [W](#), [X](#), [Z](#)

---

- Bänder [5-469](#), [5-806](#), [5-841](#)
- Bahnsysteme [5-014](#)
- Bakerzyste [5-800](#)
- Ballon [8-836.0\\*](#), [8-836](#), [8-837](#), [8-838](#)
- Ballonauflagerung [5-152](#)
- Ballondilatation [5-560](#), [5-561](#)
- Ballonkatheter [5-513](#), [5-529](#)
- Ballonpumpe [5-376](#), [8-839](#)
- Ballonvalvuloplastik [8-837](#)
- Band [5-806](#), [5-809](#), [5-819](#)
- Bandapparat [5-803](#), [5-806](#), [5-807](#)
- Bandersatz [5-803](#), [5-806](#), [5-813](#)
- Bandi [5-804](#)
- Bandplastik [5-803](#), [5-806](#)

# IKPM (V) - Ausschnitt

## Systematischer Teil

### Systematik für 1: und parvi

- **1: DIAGNOSTISCHE MASSNAHMEN**
  - **1-20:** Neurologische Untersuchungen
  - **1-27:** Diagnostische Katheteruntersuchung an Herz und kleinem Kreislauf
  - **1-47:** Biopsie ohne Inzision, Abstrich an den weiblichen Geschlechtsorganen
  - **1-50...1-58:** Biopsie durch Inzision
    - Exkl:*  
*Biopsie bei diagnostischer Endoskopie durch Inzision und intraoperativ ( 1-69 )*
    - Hinweis:*  
*Die Bezeichnung "durch Inzision" bezieht sich auf die Art des Zuganges*
  - **1-69:** Diagnostische Endoskopie durch Inzision und intraoperativ
    - Hinweis:*  
*Die Bezeichnung "durch Inzision" bezieht sich auf die Art des Zuganges*
- **5: OPERATIONEN**
- **8: NICHTOPERATIVE THERAPEUTISCHE MASSNAHMEN**
- **9: ERGÄNZENDE MASSNAHMEN**

Copyright by: Hagen LOTZE, Obermainanlage 24, 60314 Frankfurt am Main, Tel. und Fax: +49 (69) 441831  
EMail me via CompuServe: 100520,3457 or Internet: [Hagen.Lotze@t-online.de](mailto:Hagen.Lotze@t-online.de) ; [Infos und Solutions](#)

